

- BREVE GUIDA ALLE PRINCIPALI FORMAZIONI GRAFICHE A CANDELE GIAPPONESI -

Nell'analisi tecnica, le **formazioni grafiche a candele (o candlestick giapponesi)** forniscono spesso validi strumenti per l'individuazione dei punti di inversione di un trend. Esse sono nella maggior parte dei casi composte da una, due o tre candele.

Di seguito una breve guida all'individuazione delle principali e più frequenti.

In questa sede non abbiamo la pretesa di coprire interamente l'argomento che ha bisogno di ben più tempo e spazio. Vi rimandiamo per una conoscenza più approfondita ed una trattazione esauriente al testo di **Steve Nison** intitolato "**Japanese Candlestick Charting Techniques**".

1 - Formazioni a UNA CANDELA:

a – Hammer



L' Hammer (martello) è una formazione **bullish**, rialzista. Rappresenta l'opposto dell'Hanging Man, in quanto si verifica alla fine di un movimento ribassista. Tre criteri definiscono un Hammer:

1. Il corpo della candela è nella parte superiore del trading range (non è importante il colore della candela).
2. Una lunga ombra inferiore che dovrebbe estendersi per il doppio dell'altezza del corpo della candela.
3. Non dovrebbe avere alcuna ombra superiore, o se c'è dovrà essere molto corta.

b - Hanging Man



L'Hanging Man, letteralmente "uomo appeso, uomo penzolante", è una formazione **bearish**, ribassista. Rappresenta l'opposto dell'Hammer, rispetto al quale rappresenta un'inversione. Tre criteri definiscono un Hanging Man:

1. Il corpo della candela è nella parte superiore del trading range (non è importante il colore della candela).
2. Una lunga ombra inferiore che dovrebbe estendersi per il doppio dell'altezza del corpo della candela.
3. Non dovrebbe avere alcuna ombra superiore, o se c'è dovrà essere molto corta.

c - Inverted Hammer



L'Inverted Hammer (martello sotto-sopra, invertito) è una formazione **bullish**, rialzista. Rappresenta l'opposto della Shooting Star. Tre criteri definiscono un Inverted Hammer:

1. Il corpo della candela è nella parte inferiore del trading range (non è importante il colore della candela).
2. Una lunga ombra superiore che dovrebbe estendersi per il doppio dell'altezza del corpo della candela.
3. Non dovrebbe avere alcuna ombra inferiore, o se c'è dovrà essere molto corta.

L'Inverted Hammer ideale è quello che si presenta dopo un trend ribassista o nella parte bassa di una zona di congestione. Inoltre, più è ampio il gap tra il corpo della formazione e il corpo della candela precedente, più è forte il segnale di acquisto.

d - Shooting Star



La Shooting Star (stella cadente) è una formazione **bearish**, ribassista. Rappresenta l'opposto dell'Inverted Hammer. Tre criteri definiscono una Shooting Star:

1. Il corpo della candela è nella parte inferiore del trading range (non è importante il colore della candela)
2. Una lunga ombra inferiore che dovrebbe estendersi per il doppio dell'altezza del corpo della candela.
3. Non dovrebbe avere alcuna ombra inferiore, o se c'è dovrà essere molto corta.

Una Shooting Star ideale è quella che si presenta dopo un trend rialzista o nella parte alta di una zona di congestione. Inoltre, più è ampio il gap tra il corpo della formazione e il corpo della candela precedente, più è forte il segnale di vendita.

2 - Formazioni a DUE CANDELE:

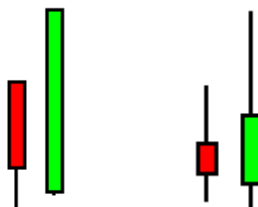
a - Bearish Engulfing



La Bearish Engulfing è una formazione, come dice il nome, **bearish**, ribassista. Rappresenta l'opposto della Bullish Engulfing. Tre criteri definiscono una Bearish Engulfing:

1. Il mercato si deve trovare in un chiaro trend rialzista, anche se di breve termine.
2. Delle due candele nella formazione, il corpo della seconda deve interamente contenere il corpo della prima.
3. La seconda candela della formazione dovrebbe essere al ribasso, mentre la prima al rialzo.

b - Bullish Engulfing



La Bullish Engulfing è una formazione ovviamente **bullish**, rialzista. Rappresenta l'opposto della Bearish Engulfing. Tre criteri definiscono una Bullish Engulfing:

1. Il mercato si deve trovare in un chiaro trend ribassista, anche se di breve termine.
2. Delle due candele nella formazione, il corpo della seconda deve interamente contenere il corpo della prima.
3. La seconda candela della formazione dovrebbe essere al rialzo, mentre la prima al ribasso.

c - Dark Cloud Cover



La Dark Cloud Cover (ombra coprente scura) è una formazione **bearish**, ribassista. Rappresenta l'opposto della Piercing Line. Tre criteri definiscono una Dark Cloud formation:

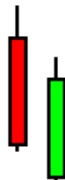
1. La formazione ha luogo dopo un trend rialzista o, in alcuni casi, nella parte alta di un'area di congestione.
2. Il corpo della prima candela è in forte rialzo.
3. La seconda candela apre sopra il massimo della sessione precedente; e chiude almeno sotto la metà della candela rialzista della sessione precedente.

d - Double Doji



Il Double Doji non è **nè bullish nè bearish**, ma rappresenta una condizione nella quale l'apertura e la chiusura coincidono sia nella prima che nella seconda candela. Visivamente appare come due croci consecutive.

e - Piercing Line

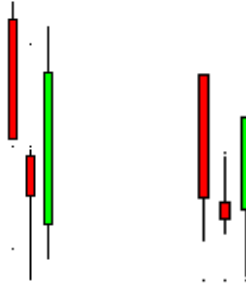


La Piercing Line è una formazione **bullish**, rialzista. Rappresenta l'opposto della Dark Cloud Cover. Tre criteri definiscono una Piercing Line:

1. La formazione ha luogo dopo un trend ribassista o, in alcuni casi, nella parte bassa di un'area di congestione.
2. Il corpo della prima candela è in forte ribasso.
3. La seconda candela apre sotto il minimo della sessione precedente; e chiude almeno sopra la metà della candela ribassista della sessione precedente.

3 - Formazioni a TRE CANDELE:

a - Morning Star



La Morning Star (stella del mattino) è una configurazione di inversione da un bottom, **bullish**, rialzista a 3 candele. Rappresenta l'opposto della Evening Star. I seguenti quattro criteri definiscono una Morning Star:

1. Il mercato si deve trovare in un trend ribassista chiaramente definito, anche se di breve termine.
2. Il corpo della prima candela è in forte ribasso.
3. Tra il corpo della prima candela e quello della seconda c'è un gap DOWN. La seconda candela può essere in rialzo o ribasso.
4. La terza candela DEVE essere al rialzo con chiusura almeno sopra la metà del corpo ribassista della prima candela.

La Morning Star ideale presenta un gap prima e dopo la seconda candela; ma un gap tra la seconda e terza candela si verifica raramente.

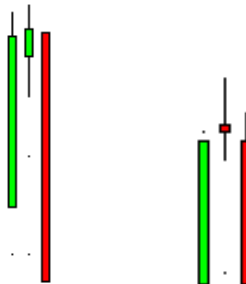
b - Morning Doji Star



La Morning Doji Star è una configurazione di inversione da un bottom, **bullish**, rialzista. Rappresenta l'opposto della Evening Doji Star. I seguenti quattro criteri definiscono una Morning Doji Star :

1. Il mercato si deve trovare in un trend ribassista chiaramente definito, anche se di breve termine.
2. Il corpo della prima candela è in forte ribasso.
3. La seconda candela è un DOJI (= il prezzo di apertura coincide con il prezzo di chiusura, visivamente una croce) con un gap DOWN rispetto alla prima candela. Tutto come la Morning Star semplice, ma con un DOJI sulla terza candela.
4. La terza candela DEVE essere al rialzo con chiusura almeno sopra la metà del corpo ribassista della prima candela.

c - Evening Star



La Evening Star (stella della sera) è una configurazione di inversione da un top, **bearish**, ribassista. Rappresenta l'opposto della Morning Star. I seguenti quattro criteri definiscono una Evening Star:

1. Il mercato si deve trovare in un trend rialzista chiaramente definito, anche se di breve termine.
2. Il corpo della prima candela è in forte rialzo.
3. Tra il corpo della prima candela e quello della seconda c'è un gap UP. La seconda candela può essere in rialzo o ribasso.
4. La terza candela DEVE essere al ribasso con chiusura almeno sotto la metà del corpo rialzista della prima candela.

La Evening Star ideale presenta un gap prima e dopo la seconda candela; ma un gap tra la seconda e terza candela si verifica raramente.

d - Evening Doji Star



La Evening Doji Star è una configurazione di inversione da un top, *bearish*, ribassista. Rappresenta l'opposto della Morning Doji Star. I seguenti quattro criteri definiscono una Evening Doji Star:

1. Il mercato si deve trovare in un trend rialzista chiaramente definito, anche se di breve termine.
2. Il corpo della prima candela è in forte rialzo.
3. La seconda candela è un DOJI (= il prezzo di apertura coincide con il prezzo di chiusura, visivamente una croce) con un gap UP rispetto alla prima candela. Tutto come la Morning Star semplice, ma con un DOJI sulla terza candela.
4. La terza candela DEVE essere al ribasso con chiusura almeno sotto la metà del corpo rialzista della prima candela.

Buon lavoro sui vostri grafici.